

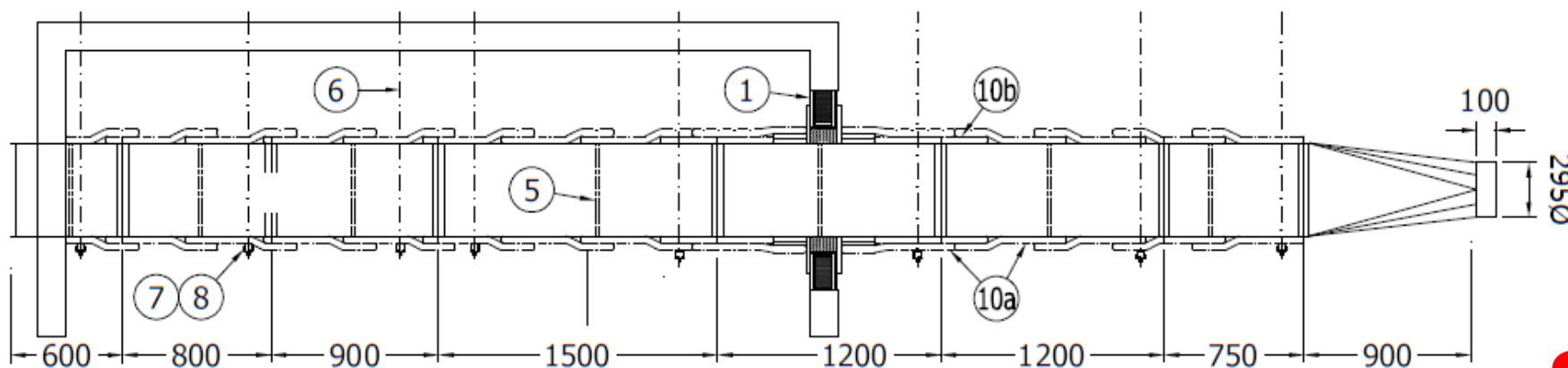
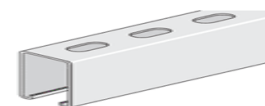
3M B&CSD | Fire Protection Products

3M™ Fire Barrier DW 615+ | Narzędzia dostępne na rynku



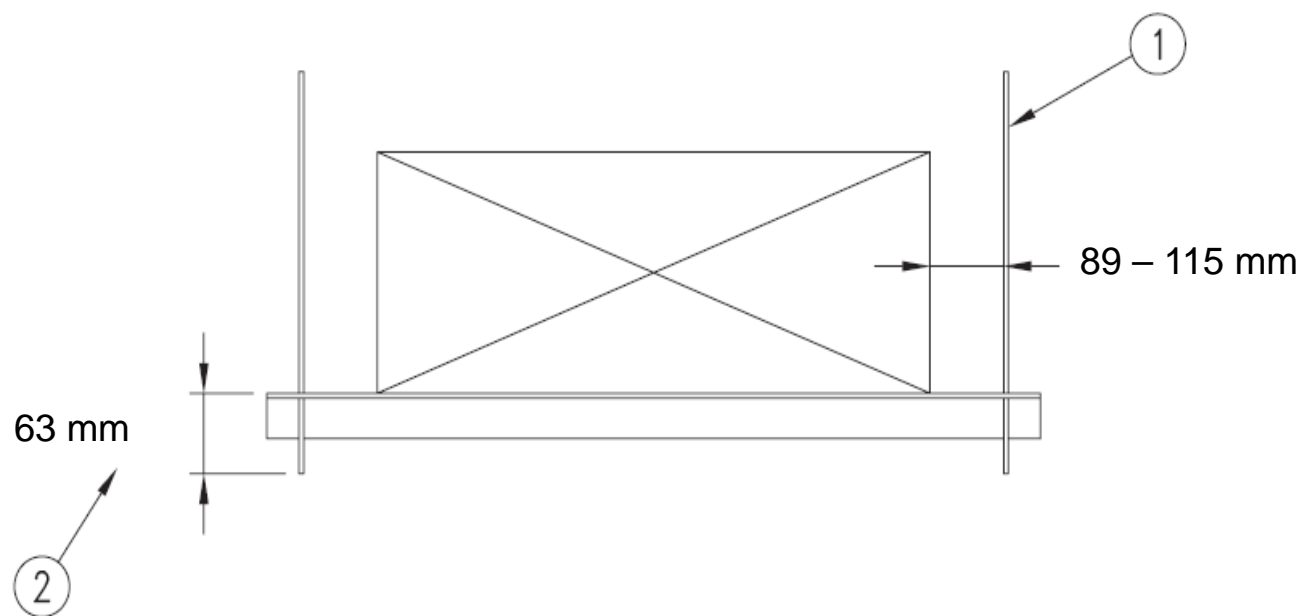
EN-1366-1 Badania odporności ogniowej instalacji użytkowych – Część 1: Kanały wentylacyjne

- **Kanał wentylacyjny:**
 - Norma | Wyprodukowany zgodnie z EN 1505 & wymogami DW 144
 - Metal | Stal miękka ocynkowana o grubości 0.6 mm
 - Wymiary | 1000 mm x 500 mm
- **Przegroda lekka:**
 - Płyta gipsowo – kartonowa | EN 520 | 2 warstwy po 12.5 mm Typ F | grubość ściany 100 mm
- **Zawieszenie kanału:**
 - Pręty | Pręt gwintowany z miękkiej stali | Gwint M 10 | Stal miękka ocynkowana
- **Kanał wspomagający:**
 - 41mm x 41 mm x 2.5 mm grubość profilu U | Maksymalna szerokość 1300 mm

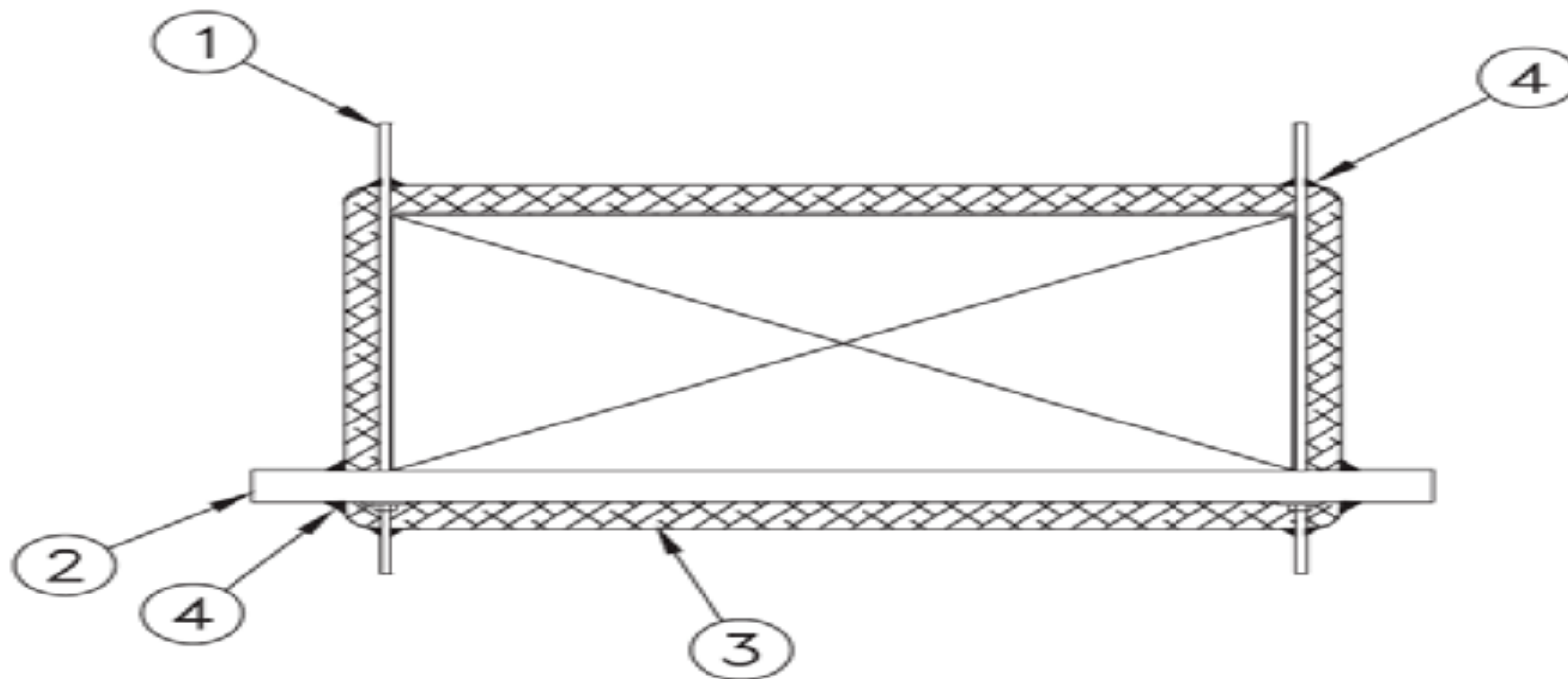




3M™ Fire Barrier DW 615+ | Instrukcja dotycząca zawieszenia



3M™ Fire Barrier DW 615+ | Sposób montażu | Owijanie kanałów



EN-1366-1 | DW 615+ | Typ A | Mata Duct Wrap

- **Pojedyncza warstwa zainstalowana wokół kanału wentylacyjnego.**

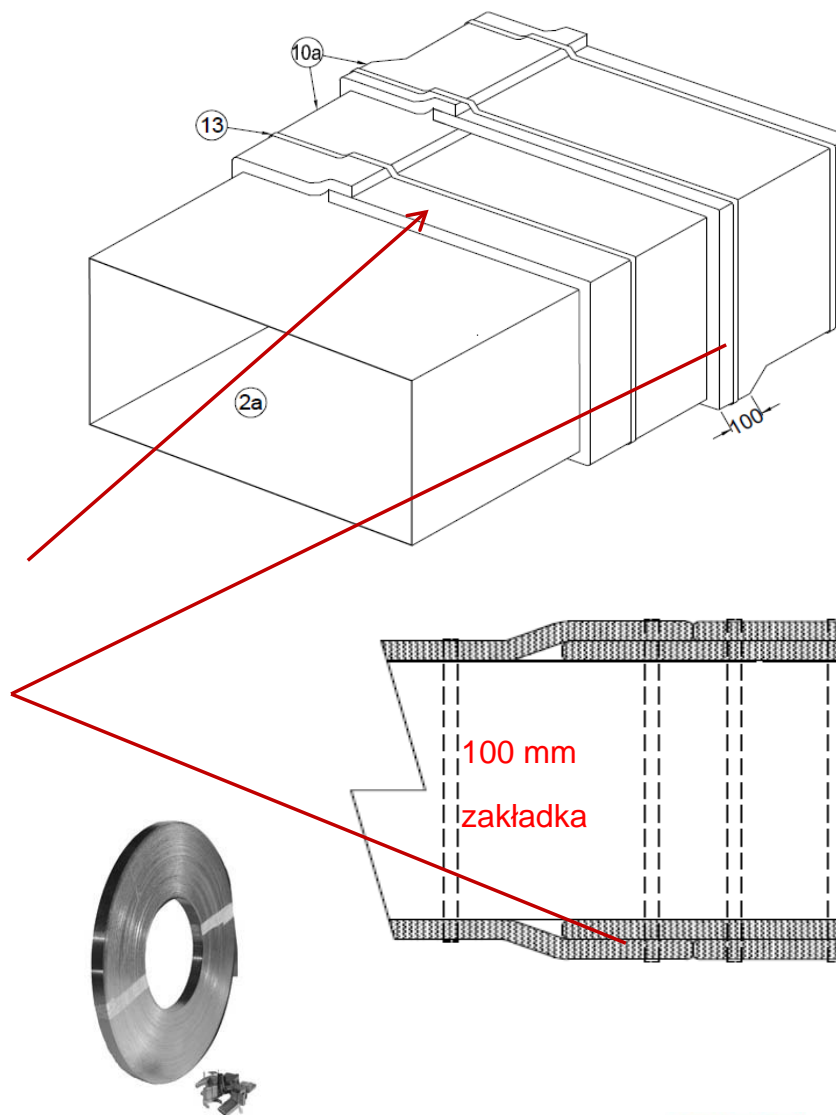
1. Pierwsza sekcja maty do kanałów ma przylegać ściśle do kołnierza.
2. Druga sekcja ma nakładać się na pierwszą i szczelnie przylegać do Pozycji 10b.
3. Każda przylegająca sekcja ma się nakładać na odcinku przynajmniej 100 mm i każda część ma się nakładać na krawędź cięcia na odcinku minimum 100 mm.

- **Krawędzie zabezpieczone przy pomocy aluminiowej taśmy foliowej 3M**

- **Mata do kanałów przed założeniem opaski może być tymczasowo przytrzymana za pomocą taśmy z włókna o szerokości 19 mm (pozycja 13)**

- **Opaska mocująca**

- *Stal węglowa lub nierdzewna | 12.7 mm x 0.4 mm*
- *Szczelnie zamocowana wokół kanału na środku szerokości nakładających się połączeń, na nominalnym środku szerokości każdej sekcji folii do kanałów*



3M™ Fire Barrier DW 615+ | Zakładanie opasek

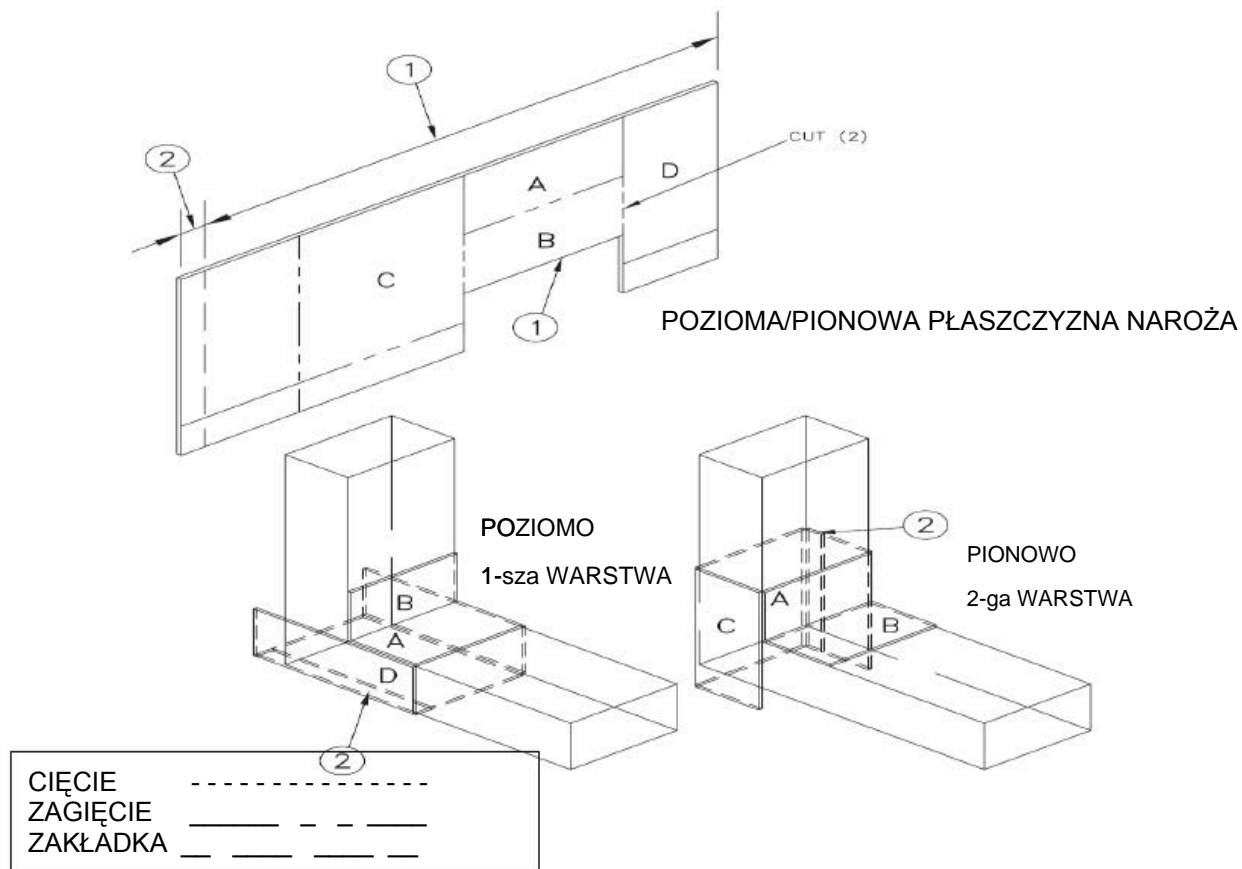


3M B&CSD | Fire Protection Products

EN-1366-1 | DW 615+ | Typ A | Mata do kanałów



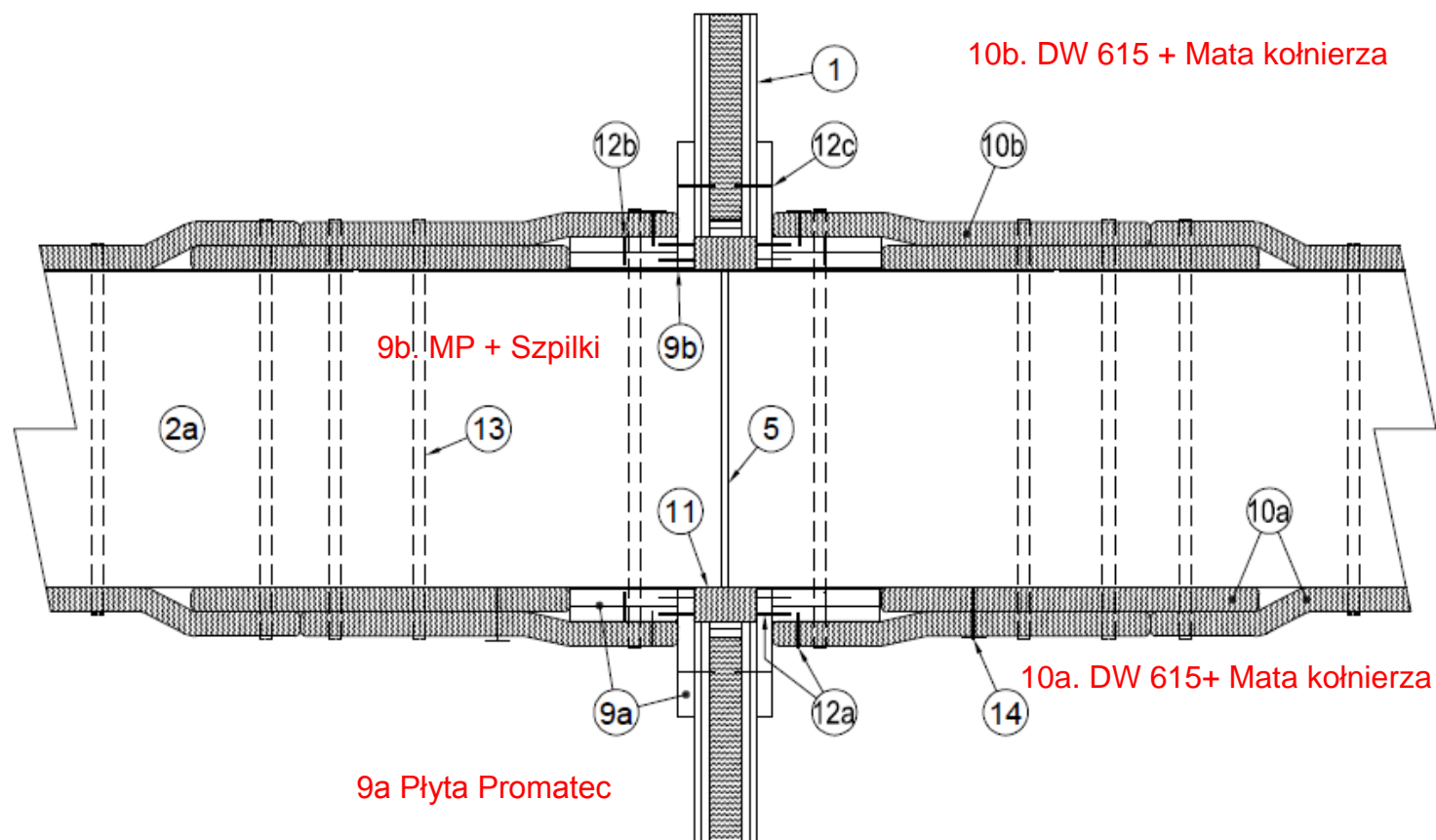
3MTM Fire Barrier DW 615+ | Montaż w narożach kanału wentylacyjnego



EN-1366-1 | DW 615+ | Typ A| Element oddzielający w suchej zabudowie - struktura

Elementy kołnierza:

1. Kołnierz maty do kanałów
2. Masa uszczelniająca Putty Pads
3. Płyta



EN-1366-1 | DW 615+ | Typ A| Element oddzielający w suchej zabudowie | Etapy



Zamknąć przy pomocy DW 615+



Masa uszczelniająca Moudable Putty Pads



Kołnierz z kątownika 200 x 200 mm



DW 615+ Pojedyncza warstwa

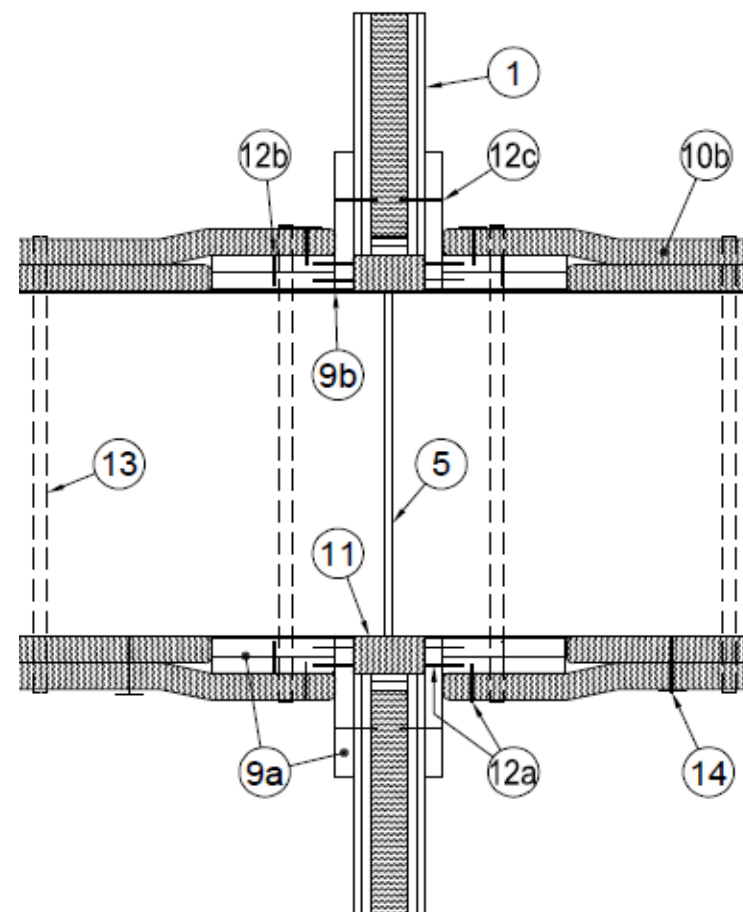


DW 615+ Mata kołnierza

EN-1366-1 | DW 615+ | Typ A | Element oddzielający w suchej zabudowie | Płyta

- **Materiał:** *Płyta Promatect L 500*
- **Grubość:** *25 mm*

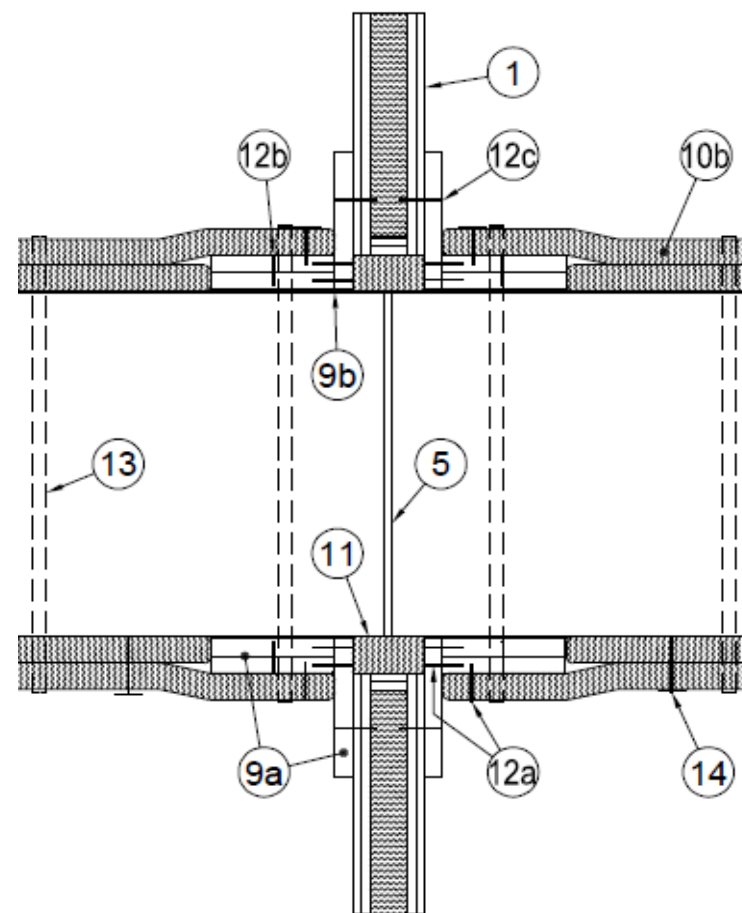
1. *Kołnierz z ramy z kątownika 200 mm z 200 mm otaczający kanał i zamocowany do ściany.*
2. *Rama z kątowników powinna mieć narożniki łączące stykowo, klejona przy pomocy kleju Promatect K84, zespolona wkrętami przy użyciu pozycji 10b w rozstawie 100 mm.*
3. *Połączenia przestawne na narożach. Ramę kątownika należy skleić i połączyć wkrętami do ściany przy użyciu pozycji 12c przy nominalnym rozstawie 100 mm.*



EN-1366-1 | DW 615+ | Typ A| Element oddzielający w zabudowie suchej | Kołnierz maty do kanałów

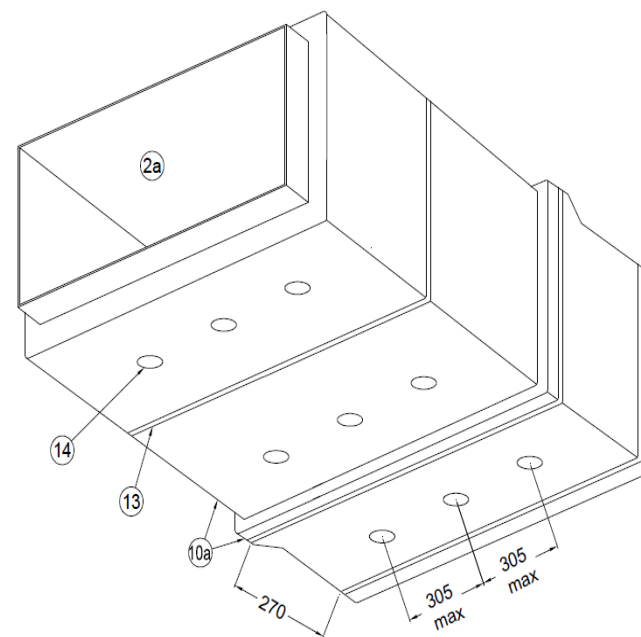
- **Materiał: DW 615+**

1. Matę o pojedynczej szerokości należy zamontować nawijając ją całkowicie na ogniochronny kołnierz uszczelniający (pozycja 9a) oraz na krawędź cięcia na odcinku minimum 100 mm.
2. Krawędzie cięcia należy zamknąć przy pomocy aluminiowej taśmy foliowej 3M.
3. Matę do kanałów należy przymocować wkrętami do pozycji 9a na wszystkich 4 krawędziach przy pomocy pozycji 11a oraz podkładek o średnicy 30 mm w maksymalnym rozstawie 225 mm.
4. Mata do kanałów przed przystąpieniem do owijania może być tymczasowo przytrzymana przy pomocy taśmy z włókna 19 mm (Pozycja 13).



EN-1366-1 | DW 615+ | Typ A| Element oddzielający w zabudowie suchej | Mocowanie szpilek

- **Materiał: Spawane szpilki ze stali miękkiej**
 - ≥ 1000 mm poziomo (dolna płaszczyzna)
 - Dwa boki poziomo
- **Całkowite wymiary:**
 - Pojedyncza warstwa: 28 mm długość x 2,7 mm średnica
 - Podwójna warstwa kołnierza: 64 mm długość x 2,7 mm średnica
- **Metoda mocowania:**
 - Szpilki zastosowane na dolnej płaszczyźnie kanału
 - Zamocowane poprzez folię kanału na środku nominalnej rozpiętości pomiędzy obręczami retencyjnymi (Pozycja 13)
 - Trzy szpilki należy użyć na szerokość
 - Jedna centralnie, a szpilki zewnętrzne zamontować na szerokości w maksymalnej rozpiętości 350 mm
 - Nie więcej niż 170 mm od krawędzi kanału



3M B&CSD | Fire Protection Products

EN-1366-1 | DW 615+ | Typ A| Element oddzielający w zabudowie suchej | Mocowanie szpilek

